



150. ОУ "Цар Симеон Първи"

адрес: гр. София, ж.к. "Дружба" - IV част, ул. "Делийска воденица" №11

телефон: 02 / 879 6663

e-mail: info-2207150@edu.mon.bg



УТВЪРЖДАВАМ:/п/

Виолена Велкова-Иванова

Директор на 150.ОУ

"Цар Симеон Първи"

ПЛАН

ЗА ЗАЩИТА ПРИ БЕДСТВИЯ НА ПРЕБИВАВАЩИТЕ

В 150. ОУ „Цар Симеон Първи“

за учебната 2024/2025 година

Планът е приет на заседание на ПС, Протокол № 10 от 10.09.2024г.

Утвърден със заповед № РД 12-1164 / 12.09.2024г. на директора на 150.ОУ „Цар Симеон Първи“

ЧАСТ ПЪРВА

I. ОБЩИ ПОЛОЖЕНИЯ:

1. Характеристика на района: 150.ОУ „Цар Симеон Първи“ е разположено на територията на район “Искър”. В близост до училището се намира ТЕЦ „Изток“. На около 1 км се намира жп гара “Искър”. Недалече е аерогара София. На около 300 метра в посока изток се намират бензиностанция и газостанция.
2. Строителна характеристика на училището:
 - Обща площ - 7894 м² (съгласно чл. 137 от ЗУТ училището се класифицира като обект от III категория по ЗУТ)
 - Застроена площ - 8495 м²
 - Незастроена площ - 22166 м²
 - Брой на сградите – две
 - Етажност – 4
3. Клас на функционална пожарна опасност съгласно Наредба № Из – 1971/ 29.10.2009 г. за СТПНОБП - Ф 4.1 - училища
 - Тип строителство съгласно чл.123 от Наредба №5 от 21.05.2001 г. - монолитно.
 - Полуподземни етажи: един. Използва се като абонатна станция и склад.
 - Приземен етаж: един. Тук се намират ученически стол, складови помещения
 - I етаж – класни стаи, стая на обслужващия персонал, лекарски кабинет, актова зала, библиотека, коридори, портиерна, бюфет, сервизни помещения
 - II етаж – администрация, класни стаи, компютърен кабинет, архив, учителска стая, кабинет на психолог, складово помещение, коридори и сервизни помещения
 - III етаж – класни стаи, компютърен кабинет, кабинет по религия, стая за занимания по интереси, сервизни помещения.
 - IV етаж – не се използва на този етап
 - Подпокривно пространство
 - Скривалище – няма.
 - Противорадиационно укритие – няма.
4. Училището е разположено в близост
 - жп гара „Искър“
 - главен път с интензивно движение - бул. „Проф. Цветан Лазаров”

- ул. „Делийска воденица“

5. 150. ОУ “Цар Симеон Първи” има общо личен състав души.

От тях: ученици – 406, педагогически персонал - 45, непедagogически персонал – 8

От тях:

Училището обучава ученици в едносменен режим – 406 ученици

Ученици в групи за целодневна организация на учебния ден – ученици

Деца в трета и четвърта възрастова група – деца

Забележка: непедagogическият персонал е с целодневен режим на работа. През нощта и през почивните дни в сградата няма хора.

II. ЦЕЛИ НА ПЛАНА

1. Да се извърши организация за работа и действия на ръководството, учителите, другия персонал и учениците при възникване на бедствия, аварии и катастрофи /БАК/, застрашаващи живота и здравето им, след извършване оценка на обстановката.
2. Да се набележат мероприятия за намаляване на опасностите при възникване на БАК.
3. Да се запазят животът и здравето на личния състав на училището при възникване на БАК.

III. ВЪЗМОЖНИ БЕДСТВИЯ И АВАРИИ НА ТЕРИТОРИЯТА НА 150. ОУ ИЛИ ИЗВЪН НЕЯ:

1. Земетресение - в сеизмично отношение, съгласно приетото райониране на страната град София и в частност район „Искър ” - СО попада в район с интензивност от IX степен по скалата на Медведев-Шпонхойер-Карник.
2. Наводнение - При по-продължителни и обилни валежи могат да възникнат наводнения по поречието на река Искър. Особено тежка обстановка ще се създаде при пълно или частично разрушаване на стената на язовир Искър, при което ще бъде залят изцяло район „Искър“. Времето за пристигане на водите до застрашените райони е 40-50 мин., като очакваната височина на вълната е около 2-2,5метра, скорост около 1,5м/с, а времето за оттичане 4-5 часа.
3. Снежни бури, поледици и обледявания - Рязката промяна на температурата през зимния сезон довежда до обилни снеговалежи, съпроводени от силен вятър. Образуват се снежни преспи по пътищата. Затруднява се придвижването и достъпа до обектите. Създават се условия за обледяване на далеко тръбопроводи, откритите съобщителни съоръжения, контактните мрежи на електрифицирания транспорт и др.

4. Пожар – пожар е възможно да възникне във всяка сграда, както и в съседни обекти, обществени зелени площи, паркове.

5. Крупни промишлени аварии – в общинския план за защита при бедствия няма данни за обект, който да застрашава училището с дейността си.

6. Аварии в АЕЦ - При нарушаване нормите за безопасна експлоатация и разрушаване на защитните бариери в АЕЦ е възможно възникване на радиационна авария, съпроводена с изхвърляне на радиоактивни продукти в околната среда. При неблагоприятни метеорологични условия и неовладяване процесите на изхвърляне на радиоактивни продукти от аварирания реактор е възможно радиоактивно замърсяване на околната среда на територията на района. Радиационната обстановка на територията на общината може да се очаква и при възникване на авария в АЕЦ извън страната и последващ пренос на радиоактивни въздушни маси.

IV. ИЗВОДИ ОТ ВЕРОЯТНАТА ОБСТАНОВКА И ОСНОВНИ ЗАДАЧИ, ПРОИЗТИЧАЩИ ОТ НЕЯ

1. При възникване на силно земетресение се очаква, че сградата на училището няма да се разруши, може да има пропуквания на стени, счупени прозорци, паднали мебели, пострадали и/или затиснати хора.
2. При възникване на наводнение в следствие на разрушаване на стената на язовир „Искър“ и организиран транспорт от общината ще е необходимо бързо и организирано да се евакуират всички от сградата на сборен пункт извън заливната зона – Храм паметник „Свети Александър Невски“. В случай, че няма организиран транспорт пребиваващите от ниските етажи на сградата ще трябва да се евакуират на по – високите етажи).
3. Възможно е ограничаване на достъпа до училището, както и преустановяването на учебните занятия.
4. При пожар в сградата е възможно да се отделят вредни вещества, тъй като в помещенията има различни видове мебели, учебни пособия и други. Възможни продукти, които могат да се получат при горене и разлагане на материалите в учебно заведение са:

| № по ред | Материали | Продукти на горене и разлагане |
|----------|---|--|
| 1 | 2 | 3 |
| 1 | Дървесина, плоскости от дървесина и други целулозни материали | Въглероден оксид, въглероден диоксид, вода, дихидрополизахариди, алдехиди, нискомолекулни летливи вещества, оцетна киселина, амоняк, циановодород, азотни окиси, хлорни въгледороди. |

| | | |
|----|-----------------------------|--|
| 2. | Полиуретан | Въглероден оксид, въглероден диоксид, циановодород, азотни окиси, изоцианати, ацетонитрол, акрилонитрил, бензонитрил, анилин, метан, етан, ацеталдехид. |
| 3. | Полистирол и пенополистирол | Въглероден оксид, въглероден диоксид, бензол, толуол, стирол, акрилонитрил, циановодород, азотни окиси. |
| 4. | Полиетилен | Въглероден оксид или диоксид, етилен, метан, етан, пропан, пропилен, бутан, бутилен, парафин, формалдехид. |
| 5. | Поливинилхлорид | Въглероден оксид, въглероден диоксид, толуен, метан, етан, ацетилен, пропан, пропилен, бензол, ксилол, фостен, хлороводород и др. хлорни органични съединения. |
| 6. | Полиметилметакрилат | Въглероден оксид, въглероден диоксид, метилметакрилат, наситени и ненаситени въглеводороди. |

5. Предвид факта, че няма обект, който да застрашава с дейността си училището, остава опасността от възникване на аварийна ситуация при транспортирането на опасни вещества. При възникване на ПТП и/или друга ситуация свързана с авария на опасни вещества, която застрашава пребиваващите в училището е необходимо същите да се евакуират в посока перпендикулярна на вятъра на разстояние определено от съответните компетентни органи, които са известили ръководството за настъпилата опасност.
 6. Възникването на авария в АЕЦ - Козлодуй и трансграничното радиоактивно замърсяване са свързани с отделяне на радиоактивни вещества в околната среда. Възможно е преминаването на радиоактивен облак над територията на гр. София, което ще доведе до повишена замърсеност на въздуха с радионуклиди, както и утаяване им в двора на училището. Такава ситуация ще наложи режим на действие и поведение в условията на повишена радиоактивност, възможно е и преустановяване на учебната дейност.
- Структурата на териториалното и производствено разпределение обуславят вероятността от различни по вид бедствия и аварии на територията на гр. София, район "Искър", където се намира 150. ОУ "Цар Симеон Първи".
 - За овладяване на кризисните ситуации и намаляване на загубите е необходимо планиране и съгласуване на мероприятията с РСС съобразно с даваните указания от висшестоящите органи.
 - Групите за действия при бедствия, аварии, катастрофи на училищно ниво следва да проиграват кризисни ситуации като формирания от единната спасителна система.

- Важно значение за защита на работещите и учениците в 150. ОУ “Цар Симеон Първи” имат превантивните дейности.

V. МЕРКИ ЗА ЗАЩИТА НА ПРЕБИВАВАЩИТЕ.

A) Общи:

1. Превантивни:

- Запознаване на персонала с Плана за защита при бедствия;
- Провеждане на различни видове теоретични обучения;
- Предварително да се осигурят необходимите средства за защитни и спасителни дейности;
- Поддържане на наличните средства за защита, съоръжения, уреди за начални гасителни действия в състояние на техническа изправност и осигурен постоянен свободен достъп до тях;
- Провеждане на практически тренировки относно последователността на действия в случай на възникнали критични ситуации в учебното заведение и изготвяне на протоколи;

2. В момента на бедствието:

- Преустановява се дейността на учебното заведение, предупреждава се всичкият персонал и учениците за опасността, като им се казва какво трябва да направят.

Б) Конкретни:

1. При земетресение.

Персоналът има задължение да извърши следното: безопасно да евакуира учениците; да оповести съответните органи; да изключи ел. захранването; да спре водоснабдяването, газоснабдяването;

ПРИ СЕИЗМИЧНО СПОКОЕН ПЕРИОД:

Във всяка от стаите ще има списък с имената на учениците и телефонните номера на родителите, ще е осигурен медицински комплект за първа помощ.

ПРИ УСЕЩАНЕ НА ПЪРВИЯ ТРУС:

- Не трябва да се напуска сградата;
- Персоналът и учениците трябва да заемат най-безопасното място в сградата/помещението – под рамката на вратата /в зависимост от типа на строителната конструкция/, близо до вътрешна/носеща/ стена, колона, под стабилна маса;
- След първите вибрации люлеенето ще се засилва, необходимо е да се запази самообладание и да не се тръгва към асансьорите и стълбите;
- Ако персоналът и учениците се намират на двора в момента на труса трябва да застанат далеч от сгради и далекопроводи.

СЛЕД ПРЕМИНАВАНЕ НА ПЪРВИЯ ТРУС:

- Трябва да се изключи електричеството, газта и водата;
- Да се вземе списъка на учениците и бързо да се проведе евакуация на сградата;
- Да се слиза по стълбите и да не се ползва асансьор;
- След като се излезне от сградата, движението да се извършва по възможност далече от сградите и съоръженията, сборният пункт за евакуация да е определен, най-малко на разстояние равно на височината на най-близката постройка;
- Да не се застава под далекопроводи;
- Да се окажете първа помощ, ако има пострадали;
- Да се обозначат/ уточнят местата, на които може да има затрупани хора. При възможност да им се помогне;
- Да се следи информацията, която ще се излъчва по средствата за масова информация и по местните радиостанции. Да се изпълняват указанията на ГД „Пожарна безопасност и защита на населението”- МВР и на други компетентни органи. Да се спазва обществения ред;

СЛЕД ЗЕМЕТРЕСЕНИЕТО Е НЕОБХОДИМО:

- Да се изчака излъчването на информация за затихване на земните трусове и отминалата опасност;
- Може да се влезне в сградата след основен оглед на сградата и проверка, при наличие на видими деформации в конструкцията е необходимо да се направи експертиза от съответните компетентни органи;
- Да не се претоварват телефонните линии с ненужни телефонни разговори;
- Да се спазва висока лична хигиена и да не се пие вода от непроверени източници. След земетресение има опасност от възникване на епидемии;
- По време на бедствия нараства престъпността – да се пази имуществото и да се сигнализира при констатиране на нередности;

2. При наводнение.

А) Провежда се евакуация на учениците и персонала на безопасните етажи от сградата.

- Подготвителна група се евакуират на III етаж в стая 302 „Занимания по интереси“
- 1.а клас се евакуират на III етаж при 2.в клас в стая 309
- 1.б клас се евакуират на III етаж при 2.б клас в стая 307
- 1.в клас се евакуират на III етаж при 2.а клас в стая 306
- 1.в клас се евакуират на III етаж при 2.а клас в стая 306
- 1.г клас се евакуират на III етаж при 4.б клас в стая 310

Б) При възможност за организиране на транспорт за извозване на застрашеното население от район „Искър” - СО, такъв ще бъде необходим за 450 души от учебното заведение/ детска градина (общо ориентиран брой персонал с ученици).

3. При снежни бури, поледици и обледявания.

- Дефинират се конкретните задачи на всеки член на персонала;
- Проверява се наличността и състоянието на шанцовите инструменти от противопожарните табла и ако е необходимо, се осигуряват допълнителни инструменти;
- Осигурява се нужното количество пясък;
- Определя се проблемните зони в района на учебното заведение;

- Основна задача е да се поддържа в достатъчна степен на проходимост вход - изходите на учебното заведение;
- Извършва се почистване на района на учебното заведение, опесъчаване; ограничаване на достъпа до места, при които има опасност от падане на ледени висулки, до премахването им.

4. При пожар.

А) Превантивни:

- Персоналът е запознат с последователността на действията в случай на пожар;
- Всички вътрешни врати се поддържат изправни и не са блокирани. Самозатварящите се устройства са изправни.
- Всички вътрешни коридори, намиращи се по евакуационния път, се поддържат чисти;
- Пожарогасителите и вътрешните противопожарни кранове са достатъчно на брой и са разпределени във всички зони на учебното заведение, като са поставени на видно и леснодостъпно място. Персоналът е запознат с местоположението и начина на употребата им. Типът и видът им отговарят на съответния риск. Обслужвани са редовно (заредени) и са в изправност;
- Запалителните течности се складираат в отделени складови помещения, изградени от негорими материали, които не се използват за други цели;
- Зоната около сградата се поддържа чиста от суха трева, храсти, хартии, картони и др.;
- Електрическата инсталация се проверява и тества периодично, като повредите са докладват и поправят навременно. Има установен ред в края на работния ден да се изключва електрическото захранване;
- Тютюнопушенето в сградата е забранено;
- Два пъти годишно се проиграват плана за евакуация от сградата.

Б) При пожар:

- Персонала незабавно евакуира учениците от сградата на двора на учебното заведение или в друго безопасно помещение (съседна сграда, или в отделена чрез брандмауерчаст на същата сграда); За евакуация ще се използват евакуационните стълбища или аварийните такива.;
- Незабавно осведомяване на органите на ЕСС чрез телефон – 112, като при обаждане се съобщава: Кой се обажда; Отчетливо и бавно се казва, какъв е проблемът: “пожар”, има ли пострадали или застрашени хора, след това се посочва адреса (град, квартал, улица, №).
- Изчаква се на безопасно място / сборен пункт за евакуация пристигането на екипите на ПБЗН и се дава информация относно вида, големината и местоположението на пожара;
- При възможност, без да се поема излишен личен риск персоналът може да опита да загаси пожара с пожарогасител или с подръчни средства.

С пожарогасител:

- Издърпава се обезопасяващия щифт;

- Натиска се ръчката и се насочва струята близо до основата на пламъците;
- Насочващото устройство се държи здраво.

5. При катастрофи/аварийни ситуации свързани с транспортиране на опасни вещества

Най-често срещаните промишлени опасни вещества са:

АМОНЯК - безцветен газ с остра задушлива миризма, два пъти по - лек от въздуха, образува експлозивни смеси. Разтворим във вода. Парите на амоняка образуват бял облак, който се издига на височина до 20-30 м. Вследствие на поетата влага от въздуха облакът отново се спуска близо до земната повърхност. Разпространението на амонячния облак зависи от приземната метеорологична обстановка. Водните завеси по пътя на облака ограничават неговото разпространение. Амонякът засяга горните дихателни пътища, а в по-голяма концентрация - централната нервна система. Причинява задушаване, силни пристъпи на кашлица, болки в очите, зачервяване на кожата с поява на червени петна и мехури, виене на свят, болки в стомаха и повръщане. В случаи на тежки отравяния може да настъпи сърдечна слабост и смърт.

ХЛОР - силно токсичен газ, с характерна остра, задушаваща миризма, има жълто-зелен цвят. Разтворим във вода. Бързо се изпарява и образува жълтозелен облак, който се движи близо до земната повърхност и се събира в ниските места и тунели. За ограничаване на замърсяването с хлор, мястото на теча се залива с вода, варно мляко, амонячна вода и се създават водни завеси, които намаляват разпространението на изпаренията. Предизвиква силно раздразнение на дихателните пътища, мъчителна кашлица, болки в гърдите, парене и сълзене в очите, при съприкосновение предизвиква изгаряния по кожата. При високи концентрации може да причини оток на белите дробове и смърт.

СОЛНА КИСЕЛИНА - не е самостоятелно химично съединение, представлява воден разтвор на хлороводород. По тази причина физичните свойства на киселината се променят с изменение на количеството на съдържащия се в разтвора хлороводород. Наситеният разтвор на хлороводород съдържа около 43% HCl. Техническата солна киселина, която се използва в практиката е 37%. Това е силно корозивна киселина и притежава силно разяждащо действие.

- При получаване на сигнал от органите на „Пожарна безопасност и защита на населението” е необходимо да се запази самообладание и да се предаде за опасността на останалата част от персонала;
- Трябва да се евакуират пребиваващите от сградата/мястото, при невъзможност да се затворят и уплътнят прозорците, вратите и отдушниците. (Да се закрепят към тях мокри одеала, завеси и др.) При възможност, да се заемат горните етажи на сградата;
- При липса на средства за защита на дихателните органи да се използва намокрена марлена превръзка, кърпа или хавлия;
- Ако в момента на инцидента персоналет и учениците се намират на открито, незабавно напускат зоната на заразяване, като се движат перпендикулярно на посоката на вятъра;
- В случай, че има пострадали им се оказва помощ. Извеждат се на чист въздух. Не се прави изкуствено дишане, а се освобождават от стягащите ги дрехи. (При

- отравяне с амоняк се препоръчва чист въздух, вдишване на водна пара с прибавка на оцет или лимонтузу /в горещата вода се сипва оцет/. При поражение на кожата от амоняк, след измиването ѝ с чиста вода се прави компрес с 2-3% воден разтвор на оцетна, лимонена или винена киселина. На очите се прави промивка с вода, 0,5-1% разтвор на стипца или 2-3% разтвор на оцет. На пострадалите от хлор се промиват очите, носа и устата с 2% разтвор на сода бикарбонат /1 чаена лъжичка в чаша вода/. Пострадалите се изпращат в болнично заведение;
- При излизане от заразения район се махат и проветряват дрехите, промиват се устата и очите си, измива се тялото с вода и сапун, и се обличат чисти дрехи.

ЖИВАК - течен метал, изпарява се трудно, но парите му са изключително токсични. При продължително въздействие на парите на живака върху човешкия организъм, се уврежда предимно нервната система, отслабва паметта, появява се обща слабост, раздразнителност, главоболие и нарушен сън. Попадайки в организма чрез храна живакът и неговите съединения, засягат сърцето, костния мозък, кръвоносните съдове, черния дроб, далака, храносмилателната дейност, бъбреците и кожата.

При счупване на термометър трябва да предприемете следните защитни мерки:

- Мястото с разпилян живак се обработва със сира на прах. Отварят се прозорците, за да се прочисти въздуха в помещението;
- Разпилян живак се събира с помпичка, лист от медно фолио, четка или прахосмукачка със задържащ филтър, който след това се обезврежда;
- Ако живакът е попаднал в тялото през устата, тя трябва да се изплакне добре с вода. При попадане на живак в очите, те обилно се пискат с вода в продължение на 15 минути. Незабавно се търси лекарска помощ;
- Ако някой е пипал "подвижните топчета", незабавно се свалят замърсените дрехи и се изкъпва обилно с вода и сапун;
- При вдишване на живачни пари пострадалият се извежда на чист въздух и се оставя в покой;
- При всички случаи на отравяния с живак и живачни съединения незабавно се търси лекар-токсиколог.

6. Авария в АЕЦ

Поради липса на изградено защитно съоръжение, при необходимост:

- Определят се подходящи за херметизиране помещения в сградата – 1.етаж – актова зала; 2.етаж – учителска стая, склад;
- Организира се бързото затваряне на вратите, прозорците и отдушниците в сградата;
- Раздават се предварително осигурените подръчни средства за херметизиране на помещенията;
- Организира се бързото херметизиране на предварително определените помещения;
- Следи се за реда и дисциплината.

VI. РАЗПРЕДЕЛЕНИЕ НА ЗАДЪЛЖЕНИЯТА, ОТГОВОРНИТЕ СТРУКТУРИ И ЛИЦАТА ЗА ИЗПЪЛНЕНИЕ НА ПРЕДВИДЕНИТЕ МЕРКИ.

А/ ОРГАН ЗА ДЕЙСТВИЯ ПРИ БЕДСТВИЯ, АВАРИИ И КАТАСТРОФИ .

1. Постоянна комисия за координация при бедствия, аварии и катастрофи, за изпълнение на Плана за защита при бедствия на пребиваващите и координация.

1.1. Съставът се определя със Заповед № г. на директора, изменена със заповед № .

Б) УПРАВЛЕНИЕ НА ДЕЙСТВИЯТА ПРИ БЕДСТВИЯ:

Извършва се от Директора - Виолина Велкова-Иванова – председател на за координация при бедствия, аварии и катастрофи, а при отсъствие или невъзможност - от Георги Стоянов - зам. председател .

В случай, че има жертви, пострадали, необходимост от евакуация на ученици при конкретни специфични случаи, ръководството се извършва от председателя на ПК съвместно Постоянната комисия (ПК) до пристигане на службите на Единната спасителна система до пълното приключване на аварийно – спасителните действия.

VII. РЕСУРСИ, НЕОБХОДИМИ ЗА ИЗПЪЛНЕНИЕ НА ПРЕДВИДЕНИТЕ МЕРКИ.

МАТЕРИАЛНО И ФИНАНСОВО ОСИГУРЯВАНЕ

- Материали: Учебното заведение разполага с медикаменти за оказване на първа медицинска помощ, материал за опесъчаване при зимни условия.
- Инструменти: Учебното заведение разполага с шанцови инструменти, пожарогасители, гребла за почистване на сняг и лопати за опесъчаване.
- Транспортна техника: Учебното заведение не разполага със своя транспортна техника.
- Дегазиращи, дезактивиращи и миещи вещества: Учебното заведение не разполага с дегазиращи и дезактивиращи вещества. При необходимост може да се осигурят миещи вещества.
- Храни: С храни Учебното заведение разполага дотолкова, доколкото се намират в магазина/ бюфета/ стола.

- Индивидуалните средства за защита /ИСЗ/ се осигуряват:

При необходимост се изпраща заявка до район “Искър” - СО от наименование на учебното заведение. Получаване от района става при отпускане от Столична община по график след осигуряването им. ИСЗ се получават от началник на групата за получаване и раздаване на ИСЗ. За необходимите ИСЗ се изпраща писмо - заявка до РСС на район „Искър” – СО. Необходимият транспорт за получаване на ИСЗ се осигурява от района. Раздаване на ИСЗ - Раздаването става въз основа на предварително изготвен разчет. При раздаването се използва раздавателно-приемателна ведомост.

Забележка: Съгласно чл.4, ал.1, т.2 б от Наредбата за реда за създаване, съхранение, обновяване, поддържане, предоставяне и отчитане на запасите от индивидуалните средства за защита /Дв. 57 / 28.07.2015 г./ индивидуалните средства за защита на учащите се в училищата се осигуряват от кмета на общината.

VIII. ВРЕМЕ ЗА ГОТОВНОСТ И РЕАГИРАНЕ.

1. На ПК за изпълнение на Плана за защита при бедствия.

1.1. Оповестяването се извършва съгласно Приложение № 3.

ПК се оповестява:

- при опасност и критична ситуация, породена от бедствие /т.е. при реална обстановка/;
- при провеждане на учения и тренировки по Общинския план за защита на населението при бедствия;
- при проверка на готовността на ПК;
- по решение на Председателя на ПК;

1.2. Привеждане в готовност на ПК.

ПК /съгласно Приложение № 1 /се събира в работно време незабавно във фойето на втория етаж пред дирекцията и до 1 час пред входа на училището в извън работно време, анализира обстановката, внася корекции в зависимост от конкретната обстановка и се доуточняват:

- мероприятията за незабавно изпълнение;
- ред за действие;
- задачи;
- редът за обмен на информация;
- състав и задачи на органите и групите за действие и връзката с тях.

2. На групите за действие при бедствия.

2.1. Оповестяване на групите:

- Оповестяването на групите се извършва съгласно Приложение № 4.

2.2. Привеждане в готовност на групите:

Групите се събират в работно време незабавно във фойето на втория етаж пред дирекцията и до 1 час пред входа на училището в извън работно време. Като се доуточняват задачите и се получават видовете имущества .

IX. НАЧИН НА ВЗАЙМОДЕЙСТВИЕ СЪС СЪСТАВНИТЕ ЧАСТИ НА ЕСС.

А) Планът се въвежда в действие в зависимост от бедствието и мащабите.

1. Оповестяване на личния състав:

В учебно време оповестяването се извършва от председателя на Постоянната комисия за защита при бедствия, а при негово отсъствие - от дежурния за съответната смяна учител в училището, който поема временно ръководството и управлението на комисията.

Във времето от 19.00 до 7.00 часа оповестяването се извършва от служителя на охранителната фирма.

В почивните дни оповестяването се извършва от служителя на охранителната фирма.

За оповестяване се използват установените сигнали на ПБЗН или други предварително известни, чрез наличните възможности:

- чрез електрически звънец;
- ръчна камбана (когато няма електричество);

Забележка: Ако характерът на бедствието е такъв, че позволява последователност на спасителните работи, за да се избегне паника, е целесъобразно първоначално да бъдат информирани ръководството, педагогическия, административния, обслужващия персонал, които да извършат мероприятията по информиране и организиране на действията на учениците.

2. СПИСЪК С ТЕЛЕФОННИТЕ НОМЕРА НА ЧЛЕНОВЕТЕ НА ПК И ГРУПИТЕ

| № | Три имена | Мобилен телефон |
|-----|------------------|-----------------|
| 1. | Виолина Велкова | 0886980908 |
| 2. | Георги Стоянов | 0895717876 |
| 3. | Мая Петкова | 0899231256 |
| 4. | Радост Мъглова | 0878191125 |
| 5. | Иван Григоров | 0887248139 |
| 6. | Сълза Спасова | 0884902865 |
| 7. | Ивета Борисова | 0882510178 |
| 8. | Дора Гергинова | 0882340764 |
| 9. | Елка Владимирова | 0879055352 |
| 10. | Иван Киров | 0896030498 |
| 11. | Иванка Маринкова | 0894207566 |
| 12. | Ангелина Петрова | 0883305264 |

Национален телефон – 112 (Осма РСПБЗН, Оперативен дежурен 08 РУ- СДВР, Бърза помощ);

Оперативен дежурен Дирекция „Аварийна помощ и превенция“ към Столична община, тел: 02/904 13 15; 0888584335;

Район „Искър“ – СО, тел.: дежурен (02) 979 13 10; (02) 979 07 1; Гл. експерт ВГ и ОМП 02/979-05-64.

ЧАСТ ВТОРА

ПЛАН ЗА ДЕЙСТВИЯ ПРИ СИЛНИ ЗЕМЕТРЕСЕНИЯ

1. В близост до сградата не се намират обекти, които при земетресение биха могли да предизвикат вторични поражения.
2. Постоянната комисия в 150.ОУ „Цар Симеон Първи“ в случай на земетресение координира действията си с Районния съвет по сигурност.

3. Ред за действие на Постоянната комисия за защита при бедствия. След преминаване на труса /около 60 секунди/ ПК извършва следното

3.1. Организира наблюдение за уточняване на обстановката в училището – пострадали, пропуквания, разрушения, пожари, повреди по комунално-енергийната система и др., и определя пътищата за извеждане на учениците.

3.2. Организира извеждането на учениците веднага след първия трус /след около 60 сек./ на поляната в близост до училището /на безопасно разстояние от намиращите се околни сгради/.

3.3. Организира оказването на първа долекарска помощ на пострадалите до пристигането на екипите на ЦСМП.

3.4. Прави проверка на изведените ученици. Ако има липсващи, без да застрашава здравето на групите за действие, организира издирването им в сградата, ако няма видими разрушения на конструкцията.

3.5. Прави необходимите донесения до РСС и поддържа непрекъснатата връзка със съответните органи за получаване помощ и указания, при наличие на пострадали.

4. Определя местата и маршрутите за евакуация.

5. Действия след напускане зоната за разрушения.

5.1. Издирва и уведомява родителите на пострадалите ученици.

5.2. Осигурява учениците, чийто родители не са открити до идването на съответните компетентни органи и даването на указания от тях.

ЧАСТ ТРЕТА

ПЛАН ЗА ДЕЙСТВИЯ ПРИ НАВОДНЕНИЕ

1. Сигнали за оповестяване – продължителен непрекъснат сигнал. При възникване на наводнение свързано с язовирната стена на яз. „Искър“ – оповестяването се извършва чрез сирена на Системата за ранно предупреждение и оповестяване на населението.

2. Постоянната комисия за защита при бедствия в 150.ОУ в случай на наводнение координира действията си с РСС /Районен съвет по сигурност/ .

3. Ред за действие:

3.1. При опасност от наводнение:

Дейността на Постоянната комисия за защита при бедствия, след като бъде уведомена от дежурния по Общински съвет за сигурност, се изразява в:

3.1.1. Организира дежурство и осигурява връзка с РСС;

3.1.2. Осигурява изпълнението на всички решения, взети от РСС;

3.1.3. Организира изнасянето на ценно имущество и документи от помещенията, в които има опасност от наводнение;

3.1.4. Организира временно прекратяване на заниманията в помещения, застрашени от наводнение;

3.1.5. Доуточняват се маршрутите и местата за установяване до преминаване на опасността.

3.2. След възникване на наводнение Постоянната комисия за защита при бедствия:

3.2.1. Оповестява личния състав;

3.2.2. Прекратява учебните занимания;

3.2.3. Прави проверка на изведените ученици. Ако има липсващи, организира издирването им в сградата;

3.2.4. Организира своевременно извеждане на учениците и персонала на безопасно място и дава указания за тяхното поведение съобразно конкретната обстановка;

3.2.5. Съобщава на РСС за състоянието на училището и при необходимост иска конкретна помощ.

4. Намиране на места и маршрути за извеждане пеша.

5. Действия след напускане на наводнената зона:

5.1. Издирва учениците, чиито семейства са пострадали от наводнението;

5.2. Издирва и уведомява родителите на пострадали ученици.

6. Превенция на риска от възникване на наводнения на територията на учебното заведение.

6.1. Непрекъснато следене за проводимостта на отточните шахти, намиращи се в училището и прилежащите му територии.

6.2. Периодично извършване на мероприятия по почистване на отломки, листа и отпадъци върху решетките с цел недопускане на намалена проводимост при обилни валежи и снеготопене.

ЧАСТ ЧЕТВЪРТА

ПЛАН ЗА ДЕЙСТВИЯ ПРИ СНЕЖНИ БУРИ, ПОЛЕДИЦИ И ОБЛЕДЯВАНИЯ

1. В близост до училището не се намират обекти, съхраняващи, работещи или превозващи силно действащи отровни вещества, които биха предизвикали вторични поражения при проява на снежни бури, поледици и обледявания.
2. Постоянната комисия за защита при бедствия в 150.ОУ в случай на снежна буря, поледици и обледявания координира действията си с РСС /Районен съвет за сигурност/.
3. Ред за действие.

Дейността на Постоянната комисия за защита при бедствия, след като бъде уведомена от дежурния по РСС, се изразява в:

- 3.1. Осигурява режим на водните и парните инсталации за изключване на възможността от възникване на аварии и усложняване на обстановката.
 - 3.2. Осигурява почистването и опесъчаването на района пред и в двора на училището.
 - 3.3. Поддържа непрекъснатата връзка с РСС за помощ и указания, при необходимост.
 - 3.4. Организира осигуряването на първа и лекарска помощ при необходимост.
 - 3.5. Организира информиране на родителите и близките за здравословното състояние и местонахождението на личния състав.
 - 3.6. Организира информиране на личния състав за правилата за действия при създадената обстановка.
 - 3.7. При необходимост изготвя предложение с точна мотивация до РСС и до Общинската администрация за временно прекратяване на учебните занятия.
4. Места за настаняване.

ЧАСТ ПЕТА

ПЛАН ЗА ДЕЙСТВИЯ ПРИ АВАРИИ И КАТАСТРОФИ ПРИ ТРАНСПОРТИРАНЕ НА ВЕЩЕСТВА ЗА СТРАШАВАЩИ ЖИВОТА И ЗДРАВЕТО НА ПРЕБИВАВАЩИТЕ.

1. Постоянната комисия за защита при бедствия в 150.ОУ в случай на авария - координира действията си с частите на ЕСС.
2. Ред за действие.

След получаване на сигнал или съобщение за инцидент, съпроводен с отделяне на опасни вещества, застрашаващи територията на училището, дейността на ПК се изразява в следното:

- 2.1. Организира събиране на информация за часа на аварията, вида и количеството на изтеклите /изхвърлените/ в околната среда опасни вещества, посоката и скоростта на вятъра и отдалечеността на училището от мястото на инцидента.

- 2.2. Оценява обстановката и набеязва мероприятия за изпълнение.
- 2.3. Незабавно оповестява намиращия се в училището личен състав и дава указания за действия.
- 2.4. Осигурява контрол на достъп до училището.
- 2.5. Ако параметрите на аварията позволяват извеждане от сградата:
 - 2.5.1. Организира максимално бързото извеждане на личния състав от сградата и застрашения район в посока, перпендикулярна на разпространението на токсичния облак, на безопасно място.
 - 2.5.2. Изготвя и предава донесение до дежурния по РСС /районен съвет за сигурност/ за създалата се обстановка и предприетите защитни мероприятия.
 - 2.5.3. Осигурява първа долекарска помощ при необходимост и оповестява екипите на ЦСМП.
- 2.6. Ако параметрите на аварията не позволяват извеждане от сградата:
 - 2.6.1. Организира своевременното затваряне на вратите, прозорците и отдушниците и херметизирането на предварително определените за целта помещения с подръчни средства и материали.
 - 2.6.2. Организира своевременното раздаване на ИСЗ и памучно-марлени превръзки за защита на дихателните органи и съответните разтвори за неутрализиране на промишлените отровни вещества /в случай на наличност/.
 - 2.6.3. Организира извеждането на учениците в безопасната част /предварително определените за целта помещения/ на училището в зависимост от вида на опасните вещества.
 - 2.6.4. Съобщава на дежурния по РСС за създалата се обстановка и предприетите защитни мероприятия.
 - 2.6.5. Незабавно подава сигнал на тел.112 до ПБЗН и ЦСМП, за възникналия инцидент когато има обгазени и пострадали.

ЧАСТ ШЕСТА

ПЛАН ЗА ДЕЙСТВИЯ ПРИ ПОЖАР

Дейността на комисията, състава и задачите на групата за противопожарна защита, структурирането на План за действия при пожар в училищната сграда се съгласува и разработва с Районна служба „Пожарна безопасност и защита на населението“ /РСПБЗН/. Същият е неразделна част от този план.

ЧАСТ СЕДМА

ПЛАН ЗА ДЕЙСТВИЯ ПРИ АВАРИИ В АЕЦ ИЛИ ТРАНСГРАНИЧНИ РАДИОАКТИВНИ ЗАМЪРСЯВАНИЯ

1. Дейност на Постоянната комисия за защита при бедствия при авария в АЕЦ или трансгранично радиоактивно замърсяване.
 - 1.1. Дейност на Постоянната комисия за защита при бедствия при опасност от радиоактивно замърсяване.
 - 1.1.1. Оценка на обстановката и набелязване на мероприятията.
 - 1.1.2. Оповестяване на личния състав.
 - 1.1.3. Инструктиране на личния състав.
 - 1.1.4. Осигуряване във всяка учебна стая или кабинет един прозорец за проветряване, покрит с плътен памучен плат.
 - 1.1.5. Осигуряване на средства и херметизиране на всички останали прозорци, врати и отдушници по указанията от специалист от ПБЗН.
 - 1.1.6. Прекратяване на учебните занимания на открито, както и на всички извънучилищни дейности, като излети, екскурзии, игри и т.н.
 - 1.1.7. При възникване на авария в АЕЦ, целият личен състав да си подготви памучно-марлени превръзки по дадения образец от специалист от ПБЗН.
 - 1.1.8. Подготвят се табелки с надпис “Водата – забранена за пиене”.
 - 1.1.9. В бюфета към училището да се продават само бутилирани напитки и пакетирани в солидни опаковки храни.
 - 1.1.10. Изгражда се комисия, която да упражнява ежедневен контрол върху личната хигиена и мерките за противорадиационна защита в ученическия стол и бюфет.
 - 1.1.11. Да се монтират полиетиленови завеси пред ученическия стол и входовете на училището.
 - 1.1.12. Да се осигурят необходимите количества повърхностно активни препарати /перилни/ за дезактивиращи разтвори и текстилни материали за почистване.
 - 1.1.13. Да се осигурят необходимите разтвори и дезактивиращи вещества за обработка на хранителните продукти в столовата.
 - 1.1.14. Да се определят и оборудват местата за измиване на ръцете.
 - 1.1.15. Да се приведе в изправност осветлението и затварянето на прозорците и вратите.
 - 1.1.16. Да се организира извършването на анализ на водата и храната в радиометричните лаборатории на общината или областта.

1.1.17. Планират се и се провеждат ежедневни инструктажи за радиационна защита на личния състав.

1.1.18. Ако се получат указания от РСС за раздаване на йодни таблетки, цялостната дейност се организира и провежда от медицинско лице съвместно с изградените санитарни постове.

1.1.19. В часа на класа се разяснява на учениците какво трябва да бъде тяхното поведение след отлагането на радиоактивния прах. Акцентира се върху завишените изисквания към тяхната лична хигиена.

1.1.20. Актуализира се планът в съответствие с Плана на РСС.

1.2. Дейност на Постоянната комисия за защита при бедствия след радиоактивно замърсяване.

Извършените подготвителни мероприятия преди радиоактивното замърсяване на района се привеждат в действие и допълнително се извършва следното:

1.2.1. Проветряването на помещенията става за кратко време и през прозорец с опънат плътен памучен плат.

1.2.2. Забранява се излизането на учениците извън сградата на училището до второ нареждане.

1.2.3. Забранява се пиенето на вода до второ нареждане.

1.2.4. Движението извън училището става с памучно-марлени превръзки.

1.2.5. Почистването става само с мокър парцал и с поливане с вода.

1.2.6. Пред входовете, стълбището и училищния стол се поставят мокри изтривалки, които се сменят често в зависимост от степента на радиоактивно замърсяване.

1.2.7. Площадките пред училището се измиват ежедневно с вода.

1.2.8. Забранява се тичането по коридорите и стаите, за да не се вдига прах.

1.2.9. В столовата не се допускат ученици с връхни дрехи и недобре почистени обувки.

1.2.10. Изгражда се комисия за ежедневен контрол на храната в училищния стол. До осмото денонощие се препоръчва даване на суха храна в подходяща опаковка.

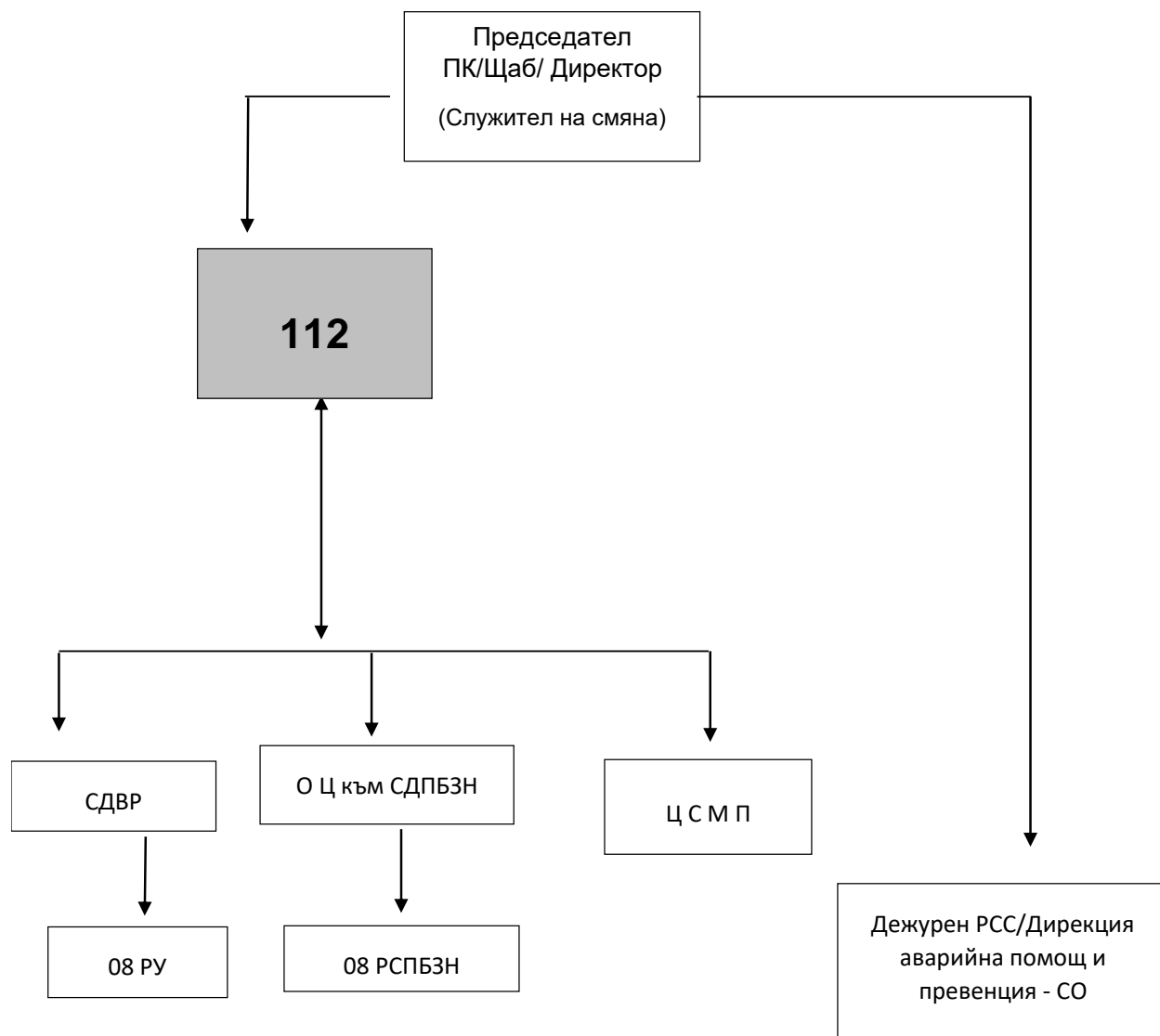
2. Осигуряване на мероприятията.

ПРИЛОЖЕНИЯ:

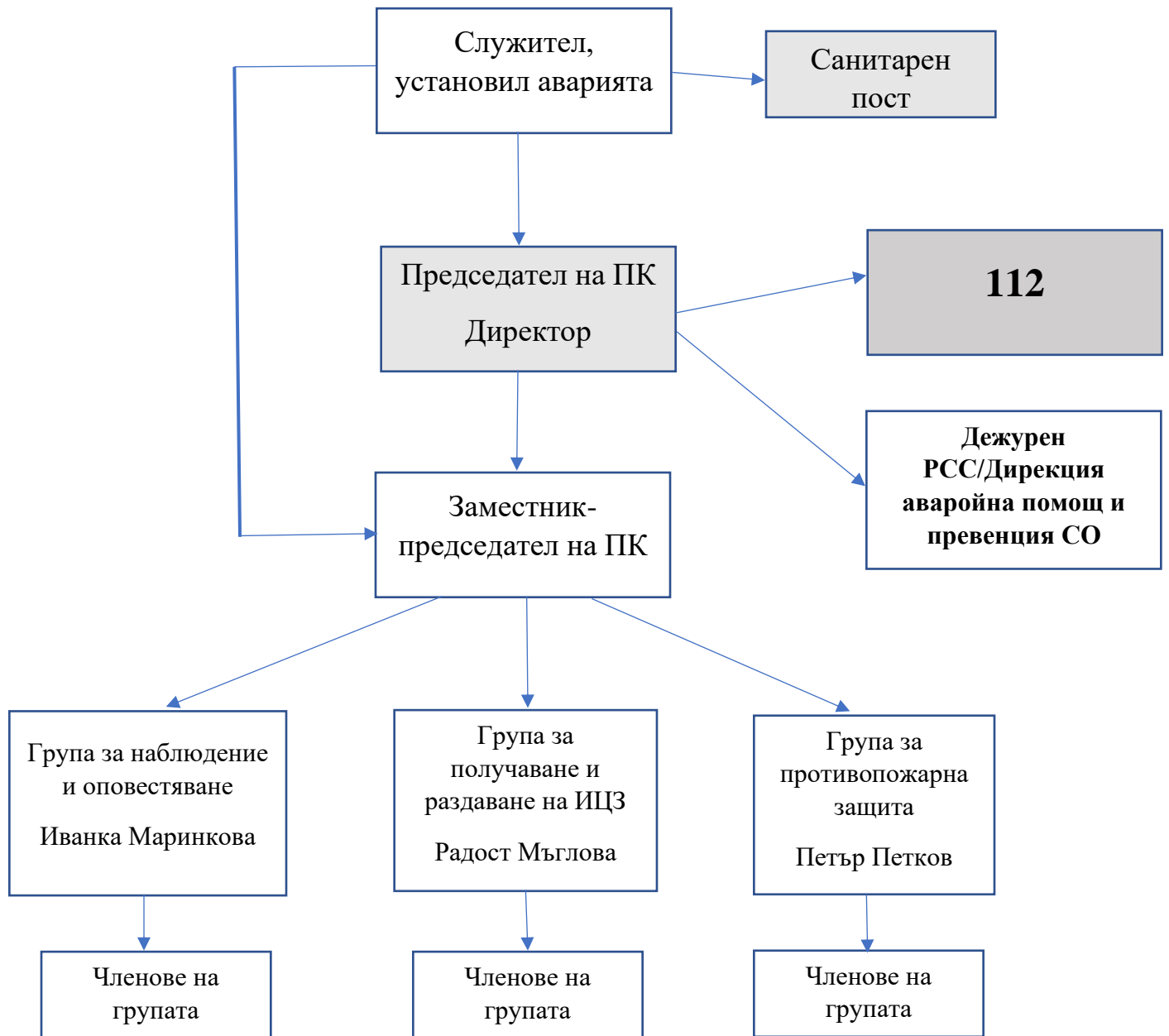
1. Заповед № . на директора за ПК за изпълнение на Плана за защита при бедствия - Приложение № 1.
2. Схема за оповестяване на компетентните органи – Приложение № 2.
3. Схема за оповестяване на групите – Приложение № 3.

4. Списък с подписи на персонал за запознаване с Плана за защита при бедствия –
Приложение № 4

Приложение № 2



Приложение 3



Списък на запознатите с Плана за защита при бедствия на 150 ОУ „Цар Симеон Първи”

| № | Грите имена | телефон | подпис |
|-----|-------------|---------|--------|
| 1. | | | |
| 2. | | | |
| 3. | | | |
| 4. | | | |
| 5. | | | |
| 6. | | | |
| 7. | | | |
| 8. | | | |
| 9. | | | |
| 10. | | | |
| 11. | | | |
| 12. | | | |
| 13. | | | |
| 14. | | | |
| 15. | | | |
| 16. | | | |
| 17. | | | |
| 18. | | | |
| 19. | | | |
| 20. | | | |
| 21. | | | |
| 22. | | | |
| 23. | | | |
| 24. | | | |

| | | | |
|-----|--|--|--|
| 25. | | | |
| 26. | | | |
| 27. | | | |
| 28. | | | |
| 29. | | | |
| 30. | | | |
| 31. | | | |
| 32. | | | |
| 33. | | | |
| 34. | | | |
| 35. | | | |
| 36. | | | |
| 37. | | | |
| 38. | | | |